

СВЕДЕНИЯ ОБ ИЗДЕЛИИ

Изделие: _____

Серийный номер: _____

MAC-адрес: _____

Представитель ОТК

В комплект входит:

ТВ приставка	-1 шт.
Внешний блок питания, 12 В	-1 шт.
Пульт Д/У	-1 шт.
Элемент питания AAA	-2 шт.
Руководство по эксплуатации	-1 шт.
Упаковочная коробка	-1 шт.

Опционально в комплект может входить:

Кабель 3,5 мм Jack > 3 RCA	-1 шт.
Кабель сетевой LAN	-1 шт.
Кабель HDMI - HDMI	-1 шт.

IPTV ПРИСТАВКА ВЫСОКОЙ ЧЕТКОСТИ

РУКОВОДСТВО ПО ЭКСПЛУАТАЦИИ



MAG 260
IPTV SetTopBox



ГАРАНТИЙНЫЙ ТАЛОН

Уважаемый покупатель! Благодарим вас за покупку этого изделия и надеемся, что оно вам понравится.

Ваша гарантия.

На основании данного талона гарантируется отсутствие в изделии дефектов производственного характера и дефектов составляющих его компонентов сроком на один год, начиная со дня продажи. Если в течение этого гарантийного срока в изделии обнаружены дефекты в материалах или работе, в сервисном центре бесплатно отремонтируют изделие и заменят его дефектные части или заменят неисправное изделие на приведенных ниже условиях.

Условия.

- Настоящая гарантия действительна только при предъявлении вместе с дефектным изделием правильно заполненного гарантийного талона с проставленной датой продажи. Если дата продажи не представлена, то гарантийный срок исчисляется с момента изготовления изделия, устанавливаемого по серийному номеру. Сервисный центр оставляет за собой

право отказать в бесплатном гарантийном обслуживании и замене, если не будут представлены вышеуказанные документы или если содержащаяся в них информация будет неполной или неразборчивой.

- Настоящая гарантия не даёт права на возмещение и покрытие ущерба, нанесённого в результате переезда изделия.
- Настоящая гарантия недействительна, если типовой или серийный номер на изделии будет изменён, стёрт, удалён или будет неразборчив.
- Настоящая гарантия не распространяется на следующее:
 - любые адаптации и изменения с целью усовершенствования и расширения обычной сферы применения изделия, указанной в руководстве по эксплуатации.
 - На устройства не указанные в талоне.
 - Ущерб в результате:
 - неправильной эксплуатации, включая, но не ограничиваясь этим, следующее:
 - использование изделия не по назначению или не в соответствии с

- руководством,
 - установка или эксплуатация изделия в условиях, не соответствующих стандартам и нормам безопасности, действующим в стране использования;
 - некорректная установка программного обеспечения (предоставляется оператором услуг)
 - ремонта, произведённого не уполномоченными на то сервисными центрами или дилерами;
 - несчастных случаев, удара молнии, затопления, пожара, неправильной вентиляции;
 - транспортировки, за исключением случаев, когда она производится АСЦ.
 - дефектов системы, в которой использовалось данное изделие.
5. Настоящая гарантия не ущемляет законных прав потребителей, предоставленных ему действующим законодательством, и прав потребителя по отношению к дилеру, возникающих из заключённого между ними договора купли-продажи.

Гарантийный талон (Заполняется продавцом)

Дата покупки: _____

Фирма-продавец: _____

Адрес фирмы-продавца: _____ М.П. Фирмы-продавца

Претензий по внешнему виду и комплектности не имею. С условиями гарантийного обслуживания согласен.

Подпись покупателя: _____

ПРОИЗВОДИТЕЛЬ: "ООО"Телекоммуникационные Технологии, 65026, Украина, Одесса, Таможенная площадь, 1а

СПЕЦИФИКАЦИИ

Физические параметры

Модель MAG260

Вес:	190 г
Размеры (приблизительно):	87 мм глубина, 127 мм ширина, 30 мм высота
Рабочая температура:	1 °C до 40 °C
Влажность:	5% ~ 93% OB (без конденсата)

Ethernet интерфейс

Ethernet коннектор:	RJ-45
Кабель:	экранированный UTP и STP 5 категории
Скорость:	Авто-выбор 10/100 Мбит/с
Индикаторы:	Зеленый - Соединение, Желтый - Активность

Wi-Fi интерфейс

Скорость:	150 Мбит/с
Поддержка протоколов:	IEEE 802.11 n/g/b
Частота:	2.4 ГГц

USB Интерфейс

Тип:	USB 2.0
Количество:	2

SD Интерфейс

Поддержка карт памяти:	Micro SD
------------------------	----------

Поддерживаемые аудио-видео форматы

Видео декодер:	MPEG-4p10/H.264 MPEG-4 p2 MPEG-2 VC-1 (опционально)
Аудио декодер:	MPG-1 layers I и II, MPEG-1/2 layers III (mp3), 16-bit PCM

Поддерживаемые видеорежимы

FullHD - 1080i(p,i) HD - 720p 576p PAL - 576i NTSC - 480i

Аудио-видео интерфейсы

Аудио коннекторы:	TRRS, (на кабеле-переходнике Белый=Левый канал, Красный=Правый канал)
Выход:	2 В RMS номинал
Нагрузка:	10 КОм
Композитный видео интерфейс	
Тип:	TRRS, (желтый разъем кабеля-переходника)
Выход:	1Vp-p

Интерфейс питания

Коннектор:	DC цилиндрический 2,1мм x 5,5 мм
Тип:	Разъем, постоянный ток, центр плюс
Вход:	12 В ± 10%
Мощность:	менее 10 Вт в типичных условиях

Внешний блок питания

Тип:	Импульсный с универсальным входом
Вход:	110~240 В переменного тока, 50-60 Гц, 0,5 А макс
Выход:	12 В пост. тока, 1 А

Упаковка

Тип:	Картонная коробка
Размер (приблизительно):	57 мм высота, 220 мм ширина, 157 мм глубина
Вес в упаковке:	580 г

ПРАВИЛА ПОЛЬЗОВАНИЯ

Спасибо, что выбрали нашу «Телевизионную IPTV приставку»

Следуйте инструкциям данного руководства, чтобы скорее погрузиться в мир цифрового телевидения. Перед использованием устройства, мы советуем подробно изучить всю информацию данного руководства. Пожалуйста, держите это руководство под рукой для обращения к ней для дальнейших инструкций. Ваш провайдер услуг должен дать вам отдельное руководство, в котором содержится информация о том, как получить доступ к услугам и сервисам, которые предоставляет данный провайдер цифрового телевидения.

Безопасное использование

Предупреждение, Внимание
Пожалуйста, обращайте внимание на сноски с символами, предупреждающими о потенциально опасных ситуациях:



Предупреждение!
Этот символ указывает на опасные действия, которые могут нанести травму пользователю.



Внимание!
Указывает, что в данной инструкции описаны ситуации, которые могут повредить данное устройство или другое оборудование.

Пиктограммы: Предупреждение и Внимание включены в настоящее руководство пользователя для гарантии вашей безопасности и правильной эксплуатации продукта. Пожалуйста, придерживайтесь этих инструкций.

Приложения
Используйте только аксессуары, поставляемые с вашим устройством или рекомендованные производителем. Использование аксессуаров, которые не поставляются или не одобрены изготовителем, могут быть опасными для пользователя или нанести вред работе устройства. Использование несоответствующих аксессуаров немедленно снимает гарантию с продукта.

Вода и влажность
Во избежание повреждения, которое может привести к возгоранию данного изделия или поражению пользователя электрическим током, изделие и его принадлежности не должны подвергаться воздействию любых жидкостей, дождя или высокой влажности. Не используйте этот продукт в местах, где он может подвергнуться контакту с жидкостью или паром.

Уход за изделием

Обслуживание
Это изделие не содержит никаких деталей, пригодных для самостоятельного ремонта.

Изделие не должно вскрываться. Попытки вскрытия изделия, могут быть опасными для вашей жизни и для работоспособности изделия. Самостоятельное вскрытие лишает вас гарантии.

Обслуживание должно производиться только квалифицированными специалистами в сервисных центрах.

Изделие имеет защитные печати. Нарушение или изменение этих печатей лишает изделие гарантии.

Очистка
Изделие и аксессуары должны протираться только сухой тканью или салфеткой.

Для безопасности, перед чисткой корпуса отсоедините питание от розетки переменного тока.

От стойких пятен, корпус может быть очищен слегка влажной тканью или чистой салфеткой.

Не используйте очиститель или полироль, бензол, растворители, абразивные изделия, жидкие или аэрозольные моющие средства для очистки изделия и аксессуаров.

СЕРВИСНЫЕ ЦЕНТРЫ

Список сервисных центров:

Европа, Африка, Азия:
56 Kaiserstrasse, Frankfurt Germany, 60329
e-mail: warranty@infomir.eu

США, Северная и Южная Америка:
2626 East 14th Street, Suite 101
Brooklyn, NY 11235 USA
Тел.: +1 (631) 482-6636
e-mail: sales@infomirusa.com

Россия:
Ул. Зорге, 9а, стр.2, Москва, Россия, 125252
Тел.: 8 915 055 89 61
e-mail: warranty@infomir.com

Украина и другие регионы:
Пр-т Маршала Жукова, 4-Д, Одесса, Украина, 65121
Тел./факс: +380 (48) 740-67-40
e-mail: warranty@infomir.eu

Дополнительная информация:

Дополнительную и расширенную информацию о приставке и сервисных центрах можно посмотреть по ссылке: <http://www.infomir.eu/rus/>

АВТОРСКИЕ ПРАВА И ТОРГОВЫЕ МАРКИ

Лицензия на программное обеспечение

Соглашение на использование программного обеспечения

ВАЖНО - Тщательно ознакомьтесь: При использовании программного обеспечения на вашем устройстве, вы соглашаетесь со всеми пунктами соглашения на использование программного обеспечения. Если вы не согласны на условия соглашения по использованию программного обеспечения, то вы должны немедленно отказаться от использования устройства и вернуть его в полной комплектации вашему поставщику услуг.

Предоставление лицензии; ограничения

По условиям данного соглашения Telecommunication Technologies, Ltd и ваш поставщик услуг, совместно, предоставляют вам не эксклюзивную, не передаваемую лицензию, без права сублицензирования, для использования всего программного обеспечения и документации только вместе с продуктом. Вы признаете и подтверждаете, что Telecommunication Technologies и ваш поставщик услуг, могут периодически обновлять, изменять или расширять возможности программного обеспечения продукта. Вы подтверждаете то, что:

- Не будете предпринимать попыток изменить, расширить, деконструировать, дезассемблировать, перепроектировать или иначе получить доступ к исходному коду программного обеспечения.
- Не будете пытаться удалить или вывести программное обеспечение изделия. Любая продажа или передача продукта, будет регулироваться данным соглашением.

Собственность
Изготовитель и его собственные лицензиары сохраняют за собой все права составляющие

собственность, включая патент, авторское право, торговую марку и прочую интеллектуальную собственность на программное обеспечение, любые улучшения и изменения программного обеспечения. Вы признаете, что лицензия, согласно данному соглашению, не предоставляет вам право на собственность программного обеспечения, а только право ограниченного использования, согласно условиям данного соглашения.

Гарантия на программное обеспечение
До максимальной степени, разрешенной согласно применимому закону, Компания не делает никаких представлений и отказывается от любых и всяких гарантий, выраженных или подразумеваемых относительно программного обеспечения, включая, без ограничений, любые подразумеваемые гарантии спроса, соответствие назначению цели, не нарушения прав третьих лиц, третьих прав части и тех, которые являются результатом взаимоотношений или результатом торговли. Компания не дает никаких гарантий что программное обеспечение не будет иметь дефектов или ошибок, что любые дефекты или ошибки будут исправлены или какие то функциональные возможности программного обеспечения будут соответствовать всем вашим требованиям.

Ограничение Ответственности
До максимальной степени, разрешенной согласно применимому закону, Компания, ее поставщики и лицензиары не несут ответственность за потерю прибыли, приостановления деятельности, потерю информации, данных, денежных средств или за косвенные, непредвиденные, специальные, карательные и другие убытки, которые происходят согласно данному соглашению их использования или неспособностью использовать программное обеспечение, даже если Компания или ее поставщики и лицензиары сообщили о возможности таких убытков.

Истечение срока

Данное соглашение и лицензия, предоставленные ниже должны быть немедленно аннулированы, если вы не в состоянии выполнить ограничения лицензии, описанные в этом соглашении. Компания может осуществить аннулирование такого соглашения без предварительных предупреждений.

После завершения действия данного соглашения Вы должны вернуть все программное обеспечение, документацию и аксессуары поставщику услуг.

Разное
Данное опложение будет рассматриваться согласно законам Украины независимо от его принципов или конфликтов. Вы тем самым соглашаетесь, что все споры, простирающиеся из этого соглашения будут подчинены исключительной юрисдикции и рассмотрению дел в этих судах.

Если любое из условий этого соглашения является недействительным согласно оному закону примененному уставу или правовым нормам, они, считаются недействительными. Любое нарушение или неплатеж, или любая задержка в осуществлении любых прав не будет являться причиной для последующего нарушения или неплатежа. Данное соглашение составляет полное и исключительное соглашение между вами и Компанией и имеет высшую силу всеми предшествующими устными или письменными соглашениями и договоренностями. Это соглашение может быть изменено исключительно в письменной форме уполномоченным представителем Компании.

Уведомление об авторском праве

©Telecommunication Technologies Ltd. Все права защищены.
Этот документ содержит информацию, являющуюся собственностью Telecommunication Technologies Ltd («Компания»). Ни одна часть этого документа не может быть скопирована, воспроизведена, передана, перепечатана, сохранена в поисковой системе, изменена или переведена на любой другой язык, в том числе компьютерный, сублицензирована любым способом - электронным, механическим, магнитным, оптическим, химическим, ручным или иначе - без предварительного письменного согласия Менеджера, отвечающего за Продукт в Компании, по адресу: 65026, Украина, Одесса, Таможенная площадь, 1а.
Любое неправомерное использование материалов, содержащихся в данном документе, любым лицом, повлечет это лицо к ответственности за убытки Компании.

Правила Федерации комиссии связи, Часть 15
Компания не будет ответственна за любые ошибки, содержащиеся здесь, ни за любые убытки, произрастающие или связанные с этим документом или информацией, содержащейся в пределах этого документа, даже если Компании сообщили о возможности таких убытков.
Этот документ предназначен только для ознакомления и обучения. Компания оставляет за собой право изменения спецификаций и другой информации, содержащейся в этом документе, без предварительного уведомления.

Гарантия
Гарантия на ваше изделие предоставляется через вашего поставщика услуг. В случае, когда ваше изделие требует обслуживания, вы должны обратиться к поставщику услуг напрямую.

Торговые марки

Инфомир, infomir - торговые марки "ООО"Инфомир. HDMI - торговая марка HDMI Licensing, LLC Secure Media - торговая марка Secure Media Natick, MA.

Продукт включает технологию защиты авторского права, которая защищена американскими патентами и другими правами интеллектуальной собственности. Использование этой технологии должно быть авторизовано компанией Macrovision и использоваться только дома или в системе оплаты-посмотрел, только если иначе не разрешено компанией Macrovision. Обратное проектирование и разработка не законно.

Обновления

ОФК регистрация и требования
Следующие параграфы описывают требования и информацию, основанную на правилах Федеральной комиссии связи
Правила Федеральной комиссии связи, Часть 15
Это устройство было протестировано и соответствует параметрам для цифровых устройств класса B в соответствии с частью 15, правил Федеральной комиссии связи. Эти правила разработаны для уменьшения вредного воздействия на жилую обстановку. Это оборудование генерирует, использует и может излучать радиочастотную энергию, если оно установлено и используется в соответствии с инструкцией, что вызывать радиопомехи. Однако, при специфической установке, нет никакой гарантии, что радиопомехи не будут возникать. Для коррекции помех необходимо попробовать произвести следующие действия:

- Увеличить расстояние между оборудованием и приемником.
- Подключить оборудование по другой схеме

Это устройство соответствует правилам Федеральной комиссии связи, части 15 и подчинена следующим двум условиям:
• Это устройство не должно вызывать вредного воздействия
• Это устройство должно принять любое вмешательство, включая вмешательство, которое может вызвать нежелательную операцию.

Название компании:
Telecommunication Technologies Ltd 65026, Украина, Одесса, Таможенная площадь, 1а

Безопасность
ИЗДЕЛИЕ:
MAG260 IPTV Set-Top Box
Питание:
12В постоянного тока, 1А, Класс III

Соответствие стандартам:
IEC 60065:2001 CAN/CSA-C22.2 No. 60065-03 UL 6500 EEC 72/23/EEC и 89/336/EEC.

Соответствие нормативным документам:
ГОСТ 12.2.006-87, ГОСТ 22505-97, ГОСТ 28002-88, ДСТУ IEC 61000-4-2:2008 ГОСТ РМЭК 60950-2002, ГОСТ P 51318.22-99, ГОСТ P 51318.24-99
Директива WEEE (2002/96/EC)
Изделие находится в согласии с Директивой WEEE.



О ВАШЕМ MAG260

О вашем MAG260

Благодарим вас за приобретение нашего продукта MAG260, устройства, позволяющего получить доступ к ТВ и кинофильмам, через ваш цифровой телевизионный сервис.

Вы можете управлять всеми функциями MAG260, используя пульт дистанционного управления для перемещения по экранному меню, предоставленному вашим поставщиком услуг.

Подготовка к работе

Пожалуйста, ознакомьтесь в следующей главе, как распаковать и подключить Ваш MAG260.

В случае же, если ваше изделие было уже настроено для вас вашим поставщиком, см. «Использование пульта ДУ с вашим изделием», для информации об использовании вашего устройства.



USB

ИК приемник

Индикатор спящего режима/
индикатор нажатия кнопок на пульте

РАСПАКОВКА И УСТАНОВКА ИЗДЕЛИЯ

После извлечения изделия из упаковки, необходимо бережно с ним обращаться, не ронять, не трясти и не допускать прочие воздействия.

Изделие разработано для горизонтального размещения на плоской поверхности. Не размещайте изделие на скользкой поверхности, в месте где изделие может быть подвергнуто вибрации, есть риск падения и другие возможные риски повреждения изделия, что может повлечь лишение гарантии.

Не устанавливайте изделие на мягкой поверхности, типа ковра, кровати и т.д., так как эти поверхности будут закрывать вентиляционные отверстия и затруднять поток воздуха, что может привести к перегреву изделия и лишить его гарантии. Не устанавливайте изделие в шкаф или стойку, если не обеспечено свободное пространство вокруг изделия, обеспечивающее достаточную вентиляцию изделия.

Не устанавливайте изделие в месте, где оно может быть подвергнуто воздействию прямого солнечного света, рядом с источниками открытого огня и радиаторами отопления.

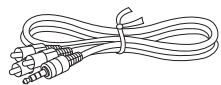
Не устанавливайте изделие на поверхности, которые в процессе работы могут нагреваться, например видео-проектор или усилитель, а также ничего не устанавливайте сверху на корпус. Не накрывайте изделие.

Содержащие жидкость объекты, например ваза, цветочный горшок, не должны размещаться рядом или на изделии.

Не трогайте и не двигайте изделие во время работы. Если вам необходимо переместить изделие, выключите его из розетки. Изделие предназначено только для использования внутри помещений.

Изделие и аксессуары упакованы в перерабатываемую упаковку и пластиковые пакеты. Пожалуйста, сохраните все упаковочные материалы, для дальнейшей транспортировки.

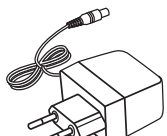
MAG260 поставляется со следующими аксессуарами:



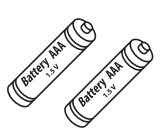
Аудио/Видео кабель
3,5 мм Jack > 3 RCA



Руководство
по эксплуатации



Внешний блок
питания, 12 В



Батареи для пульта ДУ
(размер AAA) 2шт.



Пульт дистанционного
управления

Если какой либо из представленных аксессуаров отсутствует, пожалуйста, обратитесь к вашему поставщику услуг.

ИСПОЛЬЗОВАНИЕ ПУЛЬТА ДЛЯ УПРАВЛЕНИЯ ИЗДЕЛИЕМ

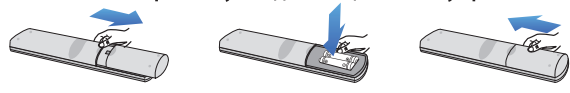
Этот параграф расскажет вам как распаковать и подготовить к работе пульт дистанционного управления (ДУ).

Ваш поставщик услуг может комплектовать изделие альтернативным пультом ДУ. В этом случае пользуйтесь инструкцией поставляемой с альтернативным пультом ДУ.

Установка батарей питания

Для пульта ДУ необходимо две батареи питания типоразмера AAA, R03, LR03, UM-4, 286.

Установка батарей в пульт дистанционного управления



Сдвиньте крышку, расположенную на задней стороне ПДУ назад, как показано на рисунке.

Установите две батареи размера AA (идут в комплекте). Убедитесь, что полюсы "+" и "-" батареи соответствуют полюсам изображенным на корпусе ПДУ.

Закройте крышку, как показано на рисунке. Средний срок службы батарей составляет в среднем один год.

Важная информация об использовании батарей питания

Не используйте вместе разные типы батарей или старые и новые батареи.

Не используйте перезаряжаемые элементы питания с пультом ДУ.

Извлекайте батареи питания из пульта ДУ, если вы его не используете несколько недель, во избежание протекания батарей.

Пожалуйста, утилизируйте старые батареи питания в соответствии с местным законодательством по защите окружающей среды. Не выбрасывайте их вместе с бытовым мусором.

Внимание! Не пытайтесь перезарядить батареи питания. Немедленно удалите протекшие батареи. Будьте осторожны, протекшие батареи могут повредить кожу, глаза или вызвать другие повреждения.

Знакомство с обучаемым пультом дистанционного управления

В комплект поставки изделия входит пульт дистанционного управления со специальным блоком из пяти программируемых кнопок (выделены синими надписями), на которые можно назначить управление другими приборами (телевизор, усилитель).

Для программирования кнопок необходимо выполнить следующие действия:

Нажать левую кнопку "Вкл./Выкл." и "A/V" одновременно. Когда зеленая подсветка левой кнопки "Вкл./Выкл." перестанет мигать и начнет гореть постоянно, пульт будет готов к обучению.

• Нажмите кнопку, которую вы хотите "обучить" – зеленая подсветка начнет мигать.

• Расположите излучатели двух пультов друг напротив друга и нажмите на пульте другого устройства кнопку, функцию которого вы хотите прудублировать на пульте изделия. Удерживайте 2 секунды.

• После двух быстрых миганий, когда зеленая подсветка левой кнопки "Вкл./Выкл." начнет светиться непрерывно, вы можете продолжить "обучение" следующей кнопкой.

• Повторите вышеописанную процедуру для всех кнопок, которые вы хотите запрограммировать на управление внешними устройствами.

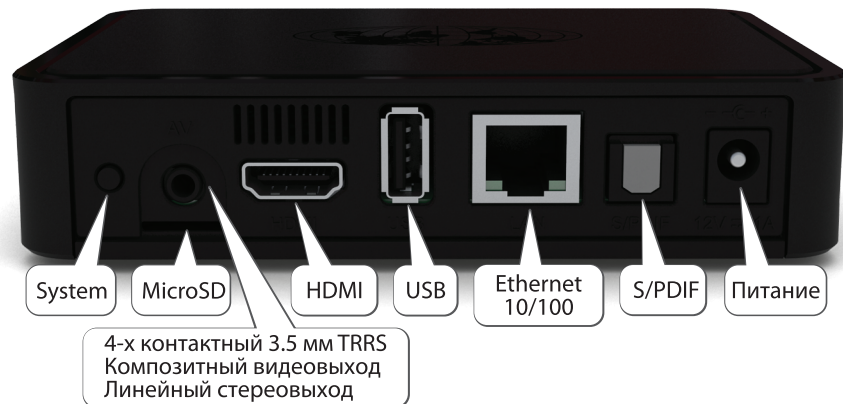
• Нажмите левую кнопку "Вкл./Выкл." и "A/V" для сохранения данных обучения, зеленая подсветка должна потухнуть.

Сброс

Нажмите кнопки SETUP и ОК одновременно и удерживайте их 2 секунды. После пяти быстрых миганий программируемые секции ПДУ будут сброшены.

ЗАДНЯЯ ПАНЕЛЬ MAG260

Подключения на задней панели



4-х контактный 3.5 мм TRRS
Композитный видеовыход
Линейный стереовыход

Подключение к сети цифрового ТВ

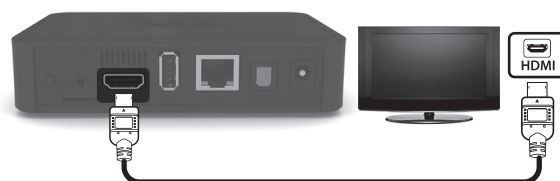
MAG260 принимает ТВ каналы и фильмы из сети «цифрового ТВ». Ваш поставщик услуг уже установил связь с этой сетью.

- Подключите кабель сети «цифрового ТВ» во вход для «цифрового ТВ»/Ethernet на вашем изделии.

ПОДКЛЮЧЕНИЕ К MAG260

На представленной диаграмме показано типичное подключение изделия к ТВ:

ПОДКЛЮЧЕНИЕ К ТЕЛЕВИЗОРУ С РАЗЪЕМОМ HDMI - ЛУЧШЕЕ КАЧЕСТВО



Разъем:	HDMI
Кабель:	HDMI
Видео:	SD + HD
Звук:	цифровой

ПОДКЛЮЧЕНИЕ К ТЕЛЕВИЗОРУ (ВХОД VIDEO, AUDIO) - ХОРОШЕЕ КАЧЕСТВО



Разъем:	CVBS, L, R
Кабель:	3,5 мм Jack > 3 RCA
Видео:	только SD
Звук:	аналоговый

Композитный видеосигнал.
Для подключения видео и звука

Предупреждение! Перед подключением и отключением любых кабелей, отключите все устройства (ТВ, усилитель и т.д.) и выдерните питание из розетки. Если усилитель не подключен, оставьте цифровые аудио выходы, Вашего изделия, неподключенным.

Подключение видео

Изделие позволяет подключать следующие видео кабели:

- HDMI - предоставляет наилучшее качество изображения и позволяет воспроизводить цифровое видео высокой четкости (HD).
- Композитный (CVBS) - дает стандартное качество изображения

Используйте подключение с наивысшим качеством, которое позволяет с Ваше оборудование.

- Если ваш ТВ имеет HDMI вход, используйте HDMI кабель, для соединения изделия с ТВ через HDMI выходы.
- Если ваш ТВ поддерживает подключение через композитный видео вход используйте композитный кабель для соединения изделия с ТВ.

Внимание! Во всех случаях соблюдайте цветность коннекторов и гнезд на вашем оборудовании.

Подключение аудио

Изделие позволяет провести следующие аудио подключения:

- Левого и правого каналов для воспроизведения стерео звука (выходы L и R).

Внимание! После транспортировки в холодное время года, пожалуйста, не распаковывайте устройство, пока изделие не прогреется до комнатной температуры, во избежание образования конденсата, который может угрожать Вашей безопасности или повредить изделие.

Пожалуйста, обеспечьте легкодоступность внешнего блока питания во время эксплуатации для возможности быстрого и безопасного отключения устройства от питающей сети.

